

M: SCR-6/8 旋轉烤箱 操作說明



Countertop 6-spit rotisserie, model SCR-6



Countertop 8-spit rotisserie, model SCR-8



Spits and baskets



Countertop rotisserie, pass through design,
with disassembled coated parts



Henny Penny 旋轉烤箱

Rotisserie Model SCR-6/8

I · 操作模式

1-1. 使用說明

Henny Penny 烤箱是由電腦控制的，其控制的範圍包含了機體溫度、烹烤計時與烤箱的功能設定。

1-2. 按鍵與開關 (請參考圖 1-1、1-2)

Item	Description	Function
1	電源開關按鍵	控制烤箱的總電源。
2	旋轉控制鈕	旋轉控制鈕可以不經過電腦控制而啟動烤雞旋轉架的運作。旋轉控制鈕可以裝設在操作端或客戶端。
3	溫度探測器	針狀的探測器接上烤箱上的電源後，可以直接插入肉裡，其溫度會顯示出來。
4	預熱顯示燈	當烤箱處於預熱的狀態時顯示燈會亮起。
5	設定模式顯示燈	當烤箱在設定模式時，顯示燈會閃爍。
6	烹烤產品顯示燈	產品顯示燈在每個產品選擇標示的上面。當選取產品選項後，其標示的顯示燈會在烤箱烹烤時以及保留(暫停)的時候閃亮。
7	烹箱產品選擇鍵	按上或下可以選擇 M, P1, P2 ~ P9 等 10 個產品選項。
8	烹烤及保溫顯示燈	此顯示燈會在烤箱烹烤及暫停烹烤時亮起。
9	烤箱設定鈕	當要設定烤箱重要烘烤設定及特殊設定模式用
10	項目標示牌	顯示產品的名稱，可以替換更改。
11	數字顯示器	以燈示方式顯示溫度、時間、及操作控制的相關訊息。
12	準備狀態燈	當預熱烤箱的溫度接近預設的溫度時，此燈會亮起，表烤箱已準備好。烤箱開始烹烤時燈就會熄滅。

1-2. 按鍵與開關 (請參考圖 1-1、1-2) (續上頁)

Item	Description	Function
13	起動按鍵	起動烤箱烹烤及預熱的控制鈕。
14	停止/中止按鍵	按此鈕可以停止烤相繼續烘烤或停止保溫。
15	鬧鈴設定鈕	任何時候, 只要按這個按鈕就可以顯示或更改鬧鐘時間,
16	烤箱溫度顯示	可以顯示烤箱目前的溫度。
17	烤箱溫度設定鍵	按上或下鍵可以設定烤箱烘烤溫度。
18	烤箱計時設定鍵	按上或下鍵可以設定烤箱烘烤時間。

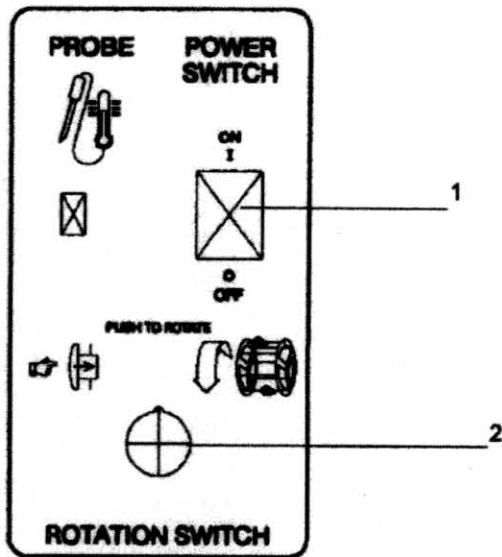


圖 1-1

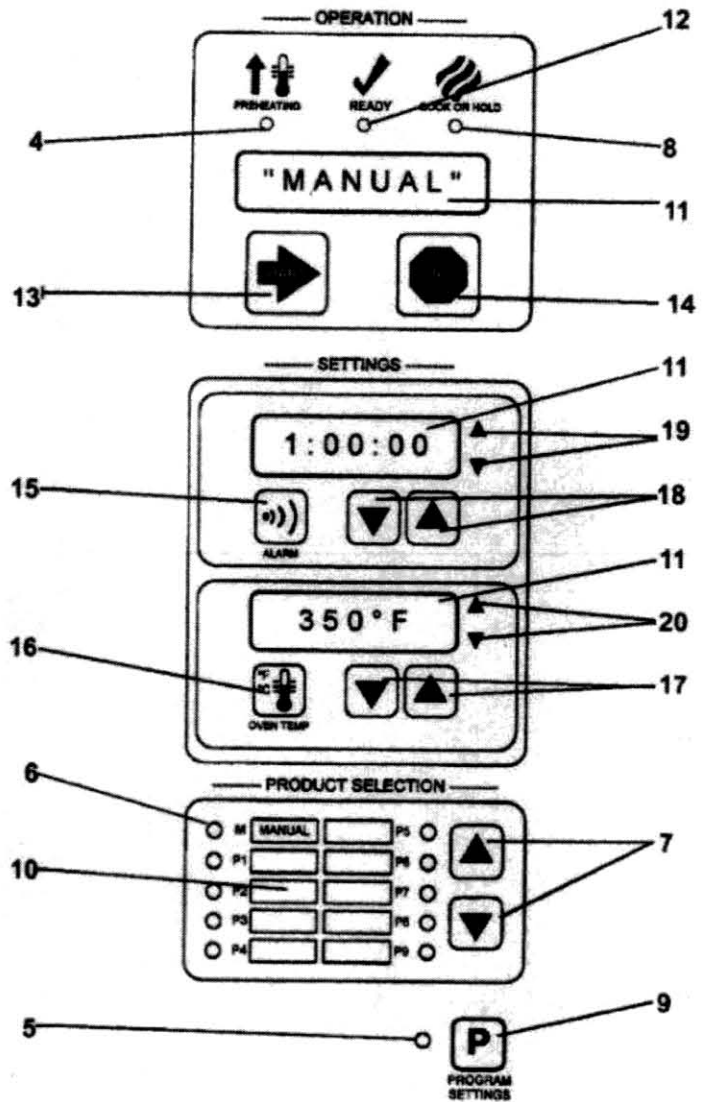
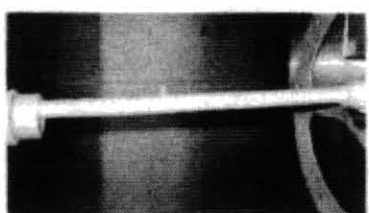
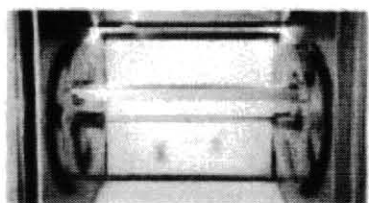
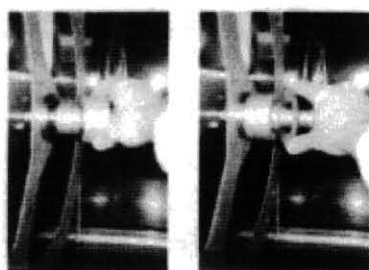
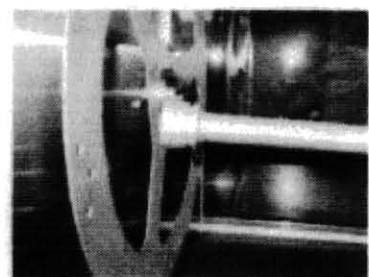
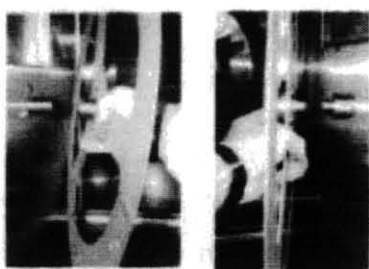


圖 1-2

1- 3. 安裝圓盤、支撐桿及串針



1. 立起圓盤裝在烤箱兩側。
2. 把圓盤的接軸裝入烤箱兩側的旋翼葉轂。
3. 把支撐桿裝在圓盤中心。
4. 把固定鎖片(零件)卡在支撐桿兩端旋緊。
5. 裝上串針，使支撐桿和串針成 V 型角度。

※ 注意：旋轉圓盤時，支撐桿和串針仍然會呈 V 型角度。

※ 注意：要拆卸支撐桿時，記得要朝上推，否則支撐桿上的零件(鎖片)很容易會掉下來。

1- 4. 角柱狀串針使用方法

角柱狀串針是 Henny Penny 烤箱不可或缺的配件之一。與一般形狀的叉子比較起來，角柱狀串針的優點是；可以更方便快速得將整隻雞固定在串針上。除此之外，比起籃子及烤盤，這種自己會旋轉的串針不但可以均勻烘烤雞隻，還可以使油均勻分佈在整隻雞的表面上。如果想要均勻地烤每隻雞，把雞肉平均擺放是很重要的。

將雞背朝下，在雞的尾部切一小縫，再把兩隻雞腳一一塞入這個縫裡，並讓雞腳呈交叉狀，最後，朝雞脖子的方向摺疊翅膀。

讓串針和支撐桿呈 V 型角度，其尖角的部分朝下。將串針刺入雞肉裡，由尾部開始，並讓雞胸朝上(即背朝下)。

1- 5. 肉叉使用程序

雙叉或肉叉為選配配件，和籃子及盤子相比的優點是肉可烹調的更均勻，且肉在旋轉時用其本身的油脂包裹自己，重點是要將肉平均的置於叉上。

將雞肉或小型家禽垂直的放於叉上增加烹調數量 (見圖)，將雞放於叉子後方，輕輕將腿推向被背部，這可使胸部看來圓鼓、雞腿擺好，讓整隻雞更容易串於串針上。

若烹調火雞或大型家禽，或許需要將其水平的置於叉上，如此雞才不會碰觸到烤箱的頂部或旁邊的叉子，此時，需將叉子縱向插入胸部及腿部。

全烤 – 牛肉，羊肉，豬肉或火腿，應由中央串起，大部分烤肉因其大小及形狀需將叉子縱向插入。然而，若烤小塊肉則可使用橫向，使其不會碰觸到烤箱的頂部或旁邊的叉子。

豬肋排 – 瘦肉或幼排應如手風琴置於叉上，兩邊叉子都要穿過肉。
為達到最佳烹調效果，肉類不可排列得過於擁擠，要留適當間隙使烘烤的程度與顏色均勻。

1- 6. 使用選配配件

籃子可使用於較小或無法置於叉上的食材，如大肉塊，魚等。
若使用籃子烹調全雞或烤肉，將需要較多時間，且上色會不均。
備有烤漆配件可選購。

1- 7. 操作模式

具 10 種產品烹調循環可為特定食物做設定，每一烹調循環可含至多 4 個烹調步驟及 1 個保溫參數。

1. 按位於“選擇產品”(product selection) 下方之上下鍵選擇想要的產品，再按“啓動鍵”(start) 烤箱即開始預熱至該產品設定之適當溫度。
※ 注意：手動程式不是被設定的，一旦選擇一產品即需設定一烹調時間及溫度。按位於“選擇產品”(product selection) 下方之上下鍵選擇手動程式 (M)，再按“啓動鍵”(start) 烤箱即開始預熱，使用時間及溫度之上下鍵設定此程式。
2. “預備”(Ready) 燈閃亮時，即可將食材放入烤箱，上方螢幕顯示“Ready to Load”。
開門將食材放入烤箱，依需要按旋轉棒旋轉烤架旋轉器/盤協助置放食材，關門，按啓動

鍵開始烹調。

※ 注意：中間螢幕顯示剩餘時間，下方螢幕顯示設定溫度，按烤箱溫度鍵則顯示實際溫度。

3. 開門將食材放入烤箱，依需要按旋轉棒旋轉烤架旋轉器/盤協助置放食材，關門，按啟動鍵開始烹調。

※ 注意：中間螢幕顯示剩餘時間，下方螢幕顯示設定溫度，按烤箱溫度鍵則顯示實際溫度。

4. 烹調循環結束時嗶嗶聲會響起，中間螢幕顯示“0:00”，上方螢幕閃示完成“Done”，按停止鍵“Stop”結束烹調。

※ 注意：若未設定保溫時間，按停止鍵“Stop”烹調循環即結束，嗶嗶聲即停止。若有設定保溫時間，烤箱會響聲並自動進入保溫循環，剩餘保溫時間及溫度會被顯示。

5. 保溫循環結束時，中間螢幕顯示“0:00”，上方螢幕閃示結束“End”，按停止鍵“Stop”停止嗶嗶聲及旋轉，所有程式結束。

※ 注意：欲中止烹調或保溫程式，按住停止鍵“Stop”2秒。按停止鍵“Stop”亦可中止烹調循環。電力中斷之後，烤箱會接續進行程式，不論是在烹調循環、保溫循環或預熱中。

1-8 預熱控制

預熱中，空氣加熱及幅射加熱同時進行，溫度到達設定溫度時，兩者亦同時停止，鼓風機繼續運轉，但旋轉器 (rotor) 停止。

1-9 烹調控制

通常在烹調循環中，空氣加熱器及幅射加熱器都運作將空氣加熱至設定溫度。

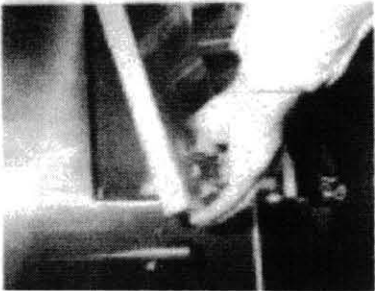
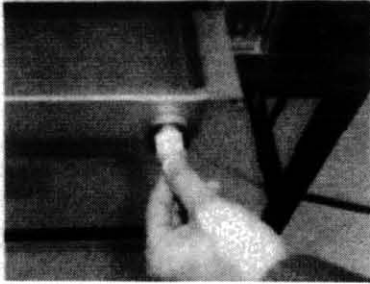
1-10 烤箱門控制

在烹調循環中任一個門被打開，所有功能停止，直到兩個門都被關好。上方螢幕顯示門被打開“Door is Opened”，但若肉探針是插入於烤箱中且控制邊的門是開的，上方螢幕則顯示肉探針溫度。

1-11 保溫控制

保溫程式可設定時間及溫度。

1-12 清潔程序



1. 將所有控制關閉並斷電。

※ 警告：清潔前需讓烤箱冷卻，因為烤箱內部及外部都可能很燙會造成傷害。

2. 拆下圓盤與支撐桿配件，放入水槽中充分清洗。(見 1-3 部分)

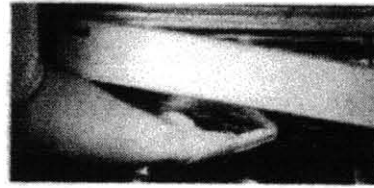
※ 注意：若烤箱門只是稍微打開，它會自動關閉，若要門持續打開，請全部拉開。

※ 警告：須確認支撐桿溝槽中沒有食物碎屑，固定墊圈須穩當固定於溝槽中，確保支撐桿配件不會落下傷害烤箱或造成人員傷害。

3. 將滴油盤稍微拉出，並將集油管卸下，將油倒入另一個容器中。

4. 取下滴油盤、排氣面板 (先拆旁邊的)、後方面板及滴油盤，放入水槽中充分清洗。

※ 注意：上方排氣面板 (蓋住空氣加熱器) 是卡住 SCR-8 的右邊及 SCR-6 的左邊。



5. 鬆脫鼓風機風扇葉片上的螺絲並拆下葉片，放入水槽中充分清洗。

※ 注意：重裝葉片時，需確認所有卡榫對齊完好，螺絲確實鎖好，但不可太緊。若風扇未適當安裝，風扇可能會撞擊排氣孔蓋板並造成風扇損壞。

※ 注意：不可使用具磨擦力 (含氯、溴、碘、氨等) 之清潔劑，會傷害不銹鋼材質，減少烤箱壽命。

清潔具烤漆之零配件，不可使用具磨擦力之布料、具腐蝕性之清潔劑，會減少烤漆壽命，只需使用熱肥皂水即可清洗乾淨。

6. 清潔烤箱內部表面油漬時，照明燈泡表面不可噴灑清潔劑或水。避免燈泡及燈泡座因清潔劑或水的影響，在開機時造成瞬間電力短路導致燈泡燒掉。

※ 警告：清潔前，必須讓烤箱降溫。否則會因為烤箱內部殘餘溫度讓清潔劑或水產生蒸氣，導致燈泡燒掉或燈泡座接點短路而故障。

II · 設定模式

2-1. 說明

一般而言，所有的設定可以在工廠預先設定好，或是在設計階段把功能設定進去。設定(“P”)鍵就是用來設定烤箱的：烹烤(步驟)、鬧鈴及暫停。

※ 即使沒有按 “P” 鍵進入設定模式，烘烤的時間以及溫度也可以直接設定／選擇。

2-2. 烘烤設定與保溫

1. 按住設定(“P”)鍵，直到聽到嗶嗶聲，顯示板出現 “PROG” 字樣，再放開 “P” 鍵。

2. 按設定登入密碼 1-2-3；鬧鈴鍵代表 “1”、向下鍵代表 “2”、向上鍵代表 “3”。

此時會聽到嗶嗶聲三響，並出現 “STEP”字樣，目前的產品設定也會顯示出來，其顯示燈 (“P1” 至 “P9”)會閃爍，然後最上方的顯示板面會出現 “COOK-1” 字樣。

※ 注意：如果輸入的密碼是錯的，就無法進入烤箱設定模式，此時顯示面板會出現 “BAD CODE” 並有警告鈴響起，大約 10 秒後，會自動跳出設定模式回到一般設定狀態，此時可再試一次登入密碼。

3. 在『產品選擇區(PRODUCT SELECTION)』選擇產品設定鈕 “P1” 至 “P9”(按上、下鍵)。

※ 注意：一旦選定設定產品後，每按一次 “P” 鍵都會致使烤箱再次運轉或暫停，其參數表示的意義標示在下方。

4. 當產品設定鈕選定後，就可以按上、下鍵(溫度顯示器下方)選擇烤箱預熱與烘烤的溫度。

5. 按上、下鍵(時間顯示器下方)設定烤箱烘烤時間。

例：“1：30：00” 表示 1 小時 30 分鐘 0 秒。

※ 注意：不論是時間或是溫度，都要按至少 4 位數字才可以使烤箱運作。

6. 按住“烤箱溫度”鈕(溫度計)可以設定紅外線加熱程度，預設是 100%，按上、下鍵可以設定 0%至 100%的輻射度。當熱輻射度越低，紅外線加熱器(已自動啟動)的時間也越短。這個設定也可以分別設定於第七項所述，各種產品的烹烤設定中。

7. 預設的烘烤時間和溫度設定好後，可以按 “P” 鍵，此時最上方的顯示器會出現 “COOK-2”，即可設定第二種產品烘烤的時間、溫度以及熱輻射度，重覆這個步驟可以把其他產品設定鈕的設定條件都設定好。

8. 預設的烘烤時間和溫度設定好後，可以操作保溫設定。按一下 “P” 鍵，最上方的顯示器會出現 “HOLD”字樣，中間的顯示器出現 “0：00”，下方的顯示器出現橫線 “-”。

按上、下鍵(中央顯示器的下方)設定預設的保溫時間，再按下一組上、下鍵(下方顯示器下方)設定保溫的預設溫度。要先設定時間才能設定溫度。

9. 烤箱在烘烤時以及保溫時都可以設定鬧鈴。當烘烤或保溫的時間設定好後，按住 ALARM

鍵，按“SETTING”區的上、下鍵來設定鬧鈴，此動作所設的時間，用意在於當一個烘烤循環結束前的倒數時間內，設定鬧鈴警示，當鈴聲結束就表示預設烘烤或保溫時間已結束。例如：“COOK-1”設定的烘烤時間是5分鐘而鬧鈴設定的時間是3分鐘，當烤箱的計時器過2分鐘後，鬧鈴將會在第3分鐘開始響起直到3分鐘結束，同時也表示“COOK-1”設定的5分鐘已結束。

※ 注意：烘烤時間都設定好、跳出設定模式後，所設定時間的總合會出現在顯示器上，按住“ALARM”鍵不放則可以看到鬧鈴設定的時間。

10. 重覆上述動作，設定所有種類產品的時間參數後，按住“P”鍵約2秒鐘，跳出設定模式。

11. 可以開始使用烤箱烹烤食物了。

※ 注意：如果按“P”鍵進入設定模式後，2分鐘內都沒有再按任何按鍵設定，電腦會自動跳出設定模式。

2-3. 特殊設定模式 (第2階)

用來設有較詳細的參數，按住設定鍵 (Program “P”) 8秒，或等到螢幕顯示 “L-2”。上方螢幕閃示 “Level 2”，然後顯示 “SP PRG”，要求輸入一密碼：1, 2, 3。此程式特色如下：

- 華氏或攝氏溫度
- 烤箱型號：SCR-6 或 SCR-8
- 語言：英文，法文，德文，西班牙文
- 聲音大小
- 聲調
- 響聲自動停止
- 自動從烹調轉至保溫
- 閒置程式
- 多重烹調步驟
- 設定程式鎖碼
- 幅射設定補償 (radiant setpoint offset)
- 初始系統 (initialize system)

若要脫離此程式，按住設定鍵 (Program “P”) 2秒，或等2分鐘會自動脫離此設定程式。

華氏或攝氏溫度 (SP-1)

輸入密碼後，上方螢幕顯示 “SP-1”及“TEMP. UNITS”，中間螢幕顯示 “°F” 或 “°C”，按上下鍵可使其互換。

烤箱型號：SCR-6 或 SCR-8 (SP-2)

輸入密碼 (1, 2, 3) 後，放開“P”鍵，上方螢幕顯示 “OVEN TYPE”，中間螢幕顯示 “Scr-6” 或 “Scr-8”，這必須符合實際機種才可開始設定，否則機器可能會無法適當運作。這會在工廠預先設定完成，按上下鍵可使其互換。

語言：英文，法文，德文，西班牙文

輸入密碼 (1, 2, 3) 後，按 “P” 鍵 2 次、“LANGUAGE”，然後是 “1 = ENGL”，“2 = FREN”，“3 = GERM”，“4 = SPAN”，中間螢幕顯示一數字 1 - 4，按上下鍵即可選擇螢幕上出現的語言。

聲音大小

調整喇叭聲音大小。輸入密碼 (1, 2, 3) 後，按 “P” 鍵 3 次，上方螢幕顯示 “AUDIO VOLUME”，中間螢幕顯示一數字 1 - 10，1 最小聲，10 最大聲，按上下鍵即可選擇聲音大小。

聲調 (SP-5)

調整喇叭聲調。輸入密碼 (1, 2, 3) 後，按 “P” 鍵 4 次，上方螢幕顯示 “AUDIO TONE”，中間螢幕顯示一數字 50 - 2000，50 最低調，2000 最高調，按上下鍵即可選擇聲調大小。

響聲自動停止 (SP-6)

輸入密碼 (1, 2, 3) 後，按 “P” 鍵 5 次，上方螢幕顯示 “ALARM AUTO CANCEL”，中間螢幕顯示 “YES” 或 “NO”。

若選 “YES” 則幫設定之響聲停止時，喇叭會響數聲然後自動停止。若選 “NO” 則須人員按 **alarm** 鍵喇叭才會停止響聲，按中間螢幕下方之上下鍵即可選擇。

自動從烹調轉至保溫 (SP-7)

輸入密碼 (1, 2, 3) 後，按 “P” 鍵 6 次，上方螢幕顯示 “COOK-TO-HOLD-AUTO”，中間螢幕顯示 “YES” 或 “NO”。

若選 “YES” 則烹調循環結束時，喇叭會響數聲然後自動進入保溫程式。若選 “NO” 則須人員按停止鍵 “STOP” 才會停止響聲並進入保溫程式，按中間螢幕下方之上下鍵即可選擇。

閒置程式 (SP-8)

輸入密碼 (1, 2, 3) 後，按 “P” 鍵 7 次，上方螢幕顯示 “IDLE MODE ENABLED”，中間螢幕顯示 “YES” 或 “NO”。

若選 “YES” 則當烤箱不在使用中時 “IDLE”...“SELECT PRODUCT”...“PUSH START TO PREHEAT” 會輪流出現於上方螢幕。

若選 “NO” 則烹調循環結束時，烤箱會重新為下一個烹調循環開始預熱，按中間螢幕下方之上下鍵即可選擇。

多重烹調步驟 (SP-9)

輸入密碼 (1, 2, 3) 後，按 “P” 鍵 8 次，上方螢幕顯示 “MULT COOK STEPS”，中間螢幕顯示 “YES” 或 “NO”。

若選 “YES” 則一個烹調循環中可設定超過一個烹調步驟。

若選 “NO” 則一個烹調循環中只可設定一個烹調時間及溫度。按中間螢幕下方之上下鍵即可選擇。

設定程式鎖碼 (SP-10)

輸入密碼 (1, 2, 3) 後，按 “P” 鍵 9 次，上方螢幕顯示 “PROG LOCKED BY CODE”，中間螢幕顯示 “YES” 或 “NO”。

若選 “YES” 則設定前須輸入一密碼 1, 2, 3 才可進入。若選 “NO” 則設定前不須輸入密碼即可進入。按中間螢幕下方之上下鍵即可選擇。(但特殊設定部分不在此限 – 都需要輸入密碼)

幅射設定補償 (radiant setpoint offset) (SP-11)

輸入密碼 (1, 2, 3) 後，按 “P” 鍵 10 次，上方螢幕顯示 “RADIANT SETPT OFFSET”，中間螢幕顯示 “0°F ” 至 “10°F ”，幅射加熱器可被設定一不同於空氣加熱器之關閉溫度。

例如：若螢幕顯示 “10°F ” 則幅射加熱器會在空氣溫度超過設定溫度 10 度時才關閉。此特色可被使用於烹調少量食材需要較穩定加熱時。按中間螢幕下方之上下鍵即可選擇。

初始系統 (initialize system) (SP-12)

輸入密碼 (1, 2, 3) 後，按 “P” 鍵 11 次，上方螢幕顯示 “DO SYSTEM INIT”，中間螢幕顯示橫線 “--”。此特色將控制回歸工廠設定之參數(若有設定) 或將時間及溫度設定歸零。按住中間螢幕上下其中一鍵，會發出嗶嗶聲，螢幕閃示 “IN 3”，“IN 2”，“IN 1”，上方螢幕閃示 “INIT” 和 “DONE”。

脫離特殊設定程式，按住 “P” 鍵 2 秒，或等 2 分鐘會自動脫離。

※ 注意：在特殊設定程式中，使用產品選擇 (PRODUCT SELECTION) 上下鍵，或 “P” 鍵，可進入不同步驟。